



Inteligentná WIFI klimatizácia
Návod na obsluhu

www.bole.sk

Začíname!

Pokyny na obsluhu. Riadte sa nižšie uvedenými stručnými pokynmi.

Postup	Činnosť	Nový účet	Opätovná inštalácia aplikácie (registrovanej predtým)
1. krok	Stiahnutie a inštalácia aplikácie	ÁNO	ÁNO
2. krok	Aktivácia aplikácie	ÁNO	ÁNO
3. krok	Registrácia účtu	ÁNO	NIE
4. krok	Prihlásenie	ÁNO	ÁNO
5. krok	Pridanie zariadenia na ovládanie	ÁNO	Registrované zariadenie zostane zachované.

Poznámka: Ak ste si predtým zaregistrovali konto a pridali zariadenie, pri opätovnej inštalácii aplikácie a prihlásení zostane pridané zariadenie zachované.

Upozornenie FCC (FCC ID: 2ANDL-TYWE1S)

Toto zariadenie je v súlade s časťou 15 pravidiel FCC. Prevádzka podlieha týmto dvom podmienkam: (1) Toto zariadenie nesmie spôsobovať škodlivé rušenie a (2) toto zariadenie musí akceptovať akékoľvek rušenie vrátane rušenia, ktoré môže spôsobiť neželanú prevádzku.

Akékoľvek zmeny alebo úpravy, ktoré nie sú výslovne schválené stranou zodpovednou za zhodu, by mohli viesť k strate oprávnenia používateľa prevádzkovať zariadenie.

Poznámka: Toto zariadenie bolo testované a vyhovuje limitom pre digitálne zariadenia triedy B podľa časti 15 pravidiel FCC. Tieto limity sú navrhnuté tak, aby poskytovali primeranú ochranu pred škodlivým rušením v obytných priestoroch. Toto zariadenie generuje a môže vyžarovať rádiovú frekvenčnú energiu, a ak nie je nainštalované a používané v súlade s pokynmi, môže spôsobiť škodlivé rušenie rádiovkej komunikácie. Neexistuje však žiadna záruka, že v konkrétnej inštalácii nedôjde k rušeniu. Ak toto zariadenie spôsobuje škodlivé rušenie rozhlasového alebo televízneho príjmu, čo možno zistiť vypnutím a zapnutím zariadenia, používateľovi sa odporúča, aby sa pokúsil odstrániť rušenie jedným alebo viacerými z nasledujúcich opatrení:

- Zmeňte orientáciu alebo umiestnenie prijímacej antény.
- Zvýšte vzdialenosť medzi zariadením a prijímačom.
- Zariadenie pripojte do zásuvky v inom obvode, ako je obvod, ku ktorému je pripojený prijímač.
- O pomoci sa poraďte s predajcom alebo skúseným telekomunikačným technikom.

Vzdialenosť medzi používateľom a zariadením by nemala byť menšia ako 20 cm.

OBSAH

Špecifikácia Wi-Fi modulu a základné informácie	1
Stiahnutie a inštalácia aplikácie.....	2
Aktivácia aplikácie.....	3
Registrácia	4
Prihlásenie	6
Pridať zariadenie	8
Ovládanie klimatizácie	10
Správa účtu	28
Riešenie problémov	30

Špecifikácia Wi-Fi modulu a základné informácie

Minimálne špecifikácie smartfónu:

Verzia systému Android 5.0 alebo vyššia

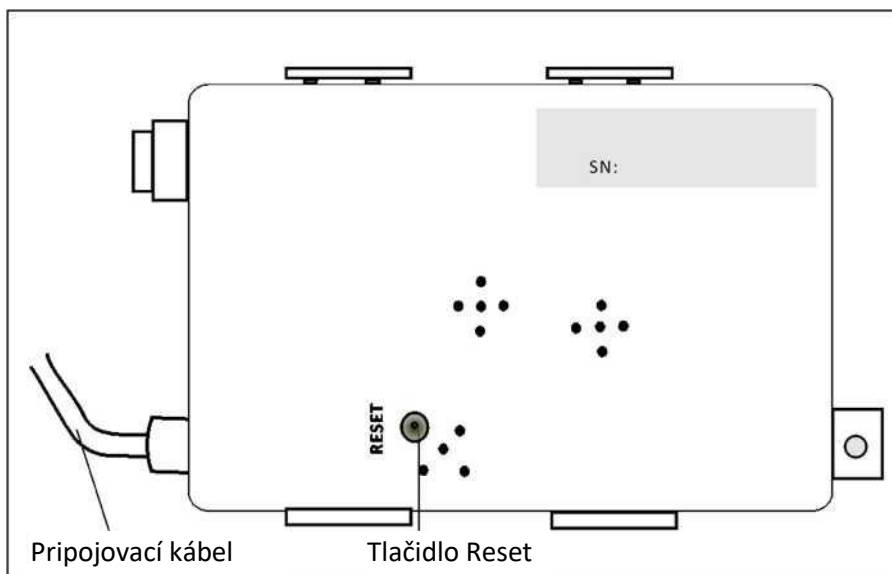
Verzia IOS 9.0 alebo vyššia

Základné parametre modulu Wi-Fi

Parametre	Podrobnosti
Sieťová frekvencia	2,400 – 2,500 GHz
Štandardy siete WLAN	IEEE 802.11 b/g/n (kanály 1-14)
Podpora zásobníka protokolov	IPv4/IPv6/TCP/UDP/HTTPS/TLS/MulticastDNS
Podpora zabezpečenia	W E P/W PA/W P A2/A ES12 8
Podpora typu siete	STA/AP/STA+AP

Umiestnenie a vzhľad modulu Wi-Fi vo vnútornej jednotke

Otvorte predný panel, modul Wi-Fi sa nachádza v blízkosti krytu elektrickej skrinky alebo na paneli.



Stiahnutie a inštalácia aplikácie



SmartLife-SmartHome

Pre smartfón so systémom Android

Metóda 1: Naskenujte QR kód pomocou skenera prehliadača, stiahnite a nainštalujte aplikáciu.

Metóda 2: Otvorte si v smartfóne Google „Obchod Play“ a vyhľadajte „SmartLife-SmartHome“, stiahnite si a nainštalujte aplikáciu.



Pre smartfón so systémom IOS

Metóda 1: Naskenujte QR kód a postupujte podľa tipov, aby ste sa dostali do „AppStore“, stiahli a nainštalovali aplikáciu.

Metóda 1: Otvorte si v smartfóne Apple AppStore a vyhľadajte „SmartLife-SmartHome“, stiahnite si a nainštalujte aplikáciu.



Poznámka:

Pri inštalácii povoľte pre túto aplikáciu oprávnenia úložisko/lokalita/kamera.

V opačnom prípade bude mať problémy pri prevádzke

Aktivácia aplikácie

Pri prvom použití aplikácie je potrebné ju aktivovať.

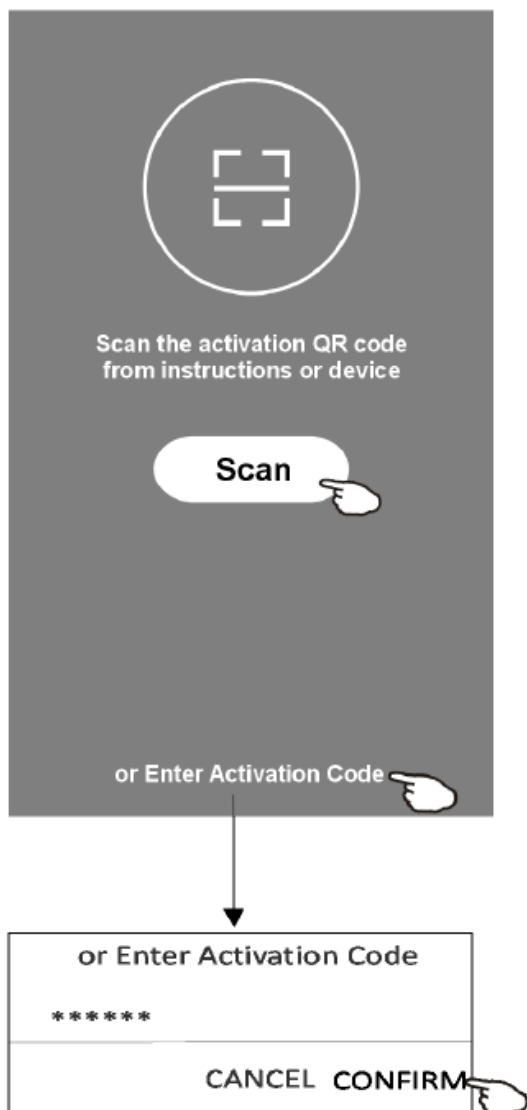
1. Spustíte aplikáciu „Smart Life-Smart Home“ na svojom smartfóne.



SmartLife-SmartHome

2. Metóda 1: Ťuknite na tlačidlo „Skenovať (Scan)“ a naskenujte pravý aktivačný QR kód.

Metóda 2: Ťuknite na položku „alebo Zadať aktivačný kód (or Enter Activation Code)“ v spodnej časti obrazovky, potom zadajte aktivačný kód a Ťuknite na položku „POTVRDIŤ (CONFIRM)“.



Aktivácia QR kódu a aktivačného kódu

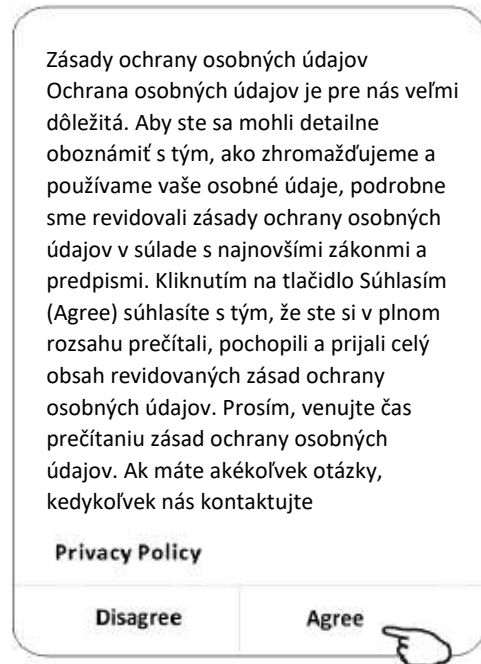
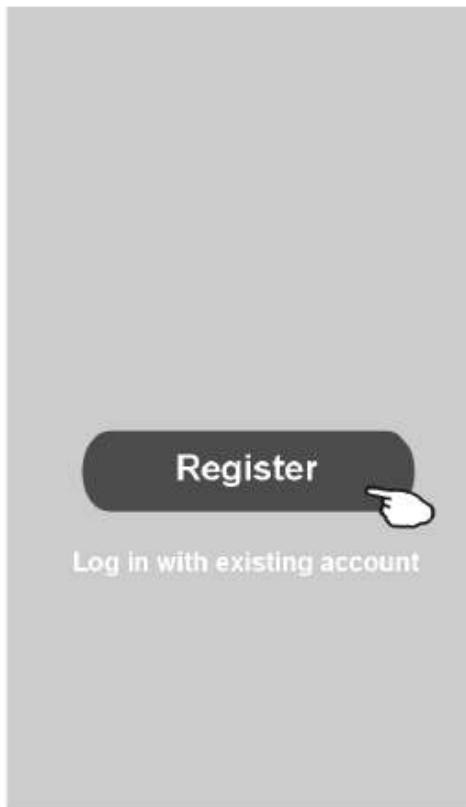
Activate QR code and activation code



Poznámka: Bez QR kódu alebo aktivačného kódu nemôžete aktivovať aplikáciu a používať ju, preto ich uschovajte.

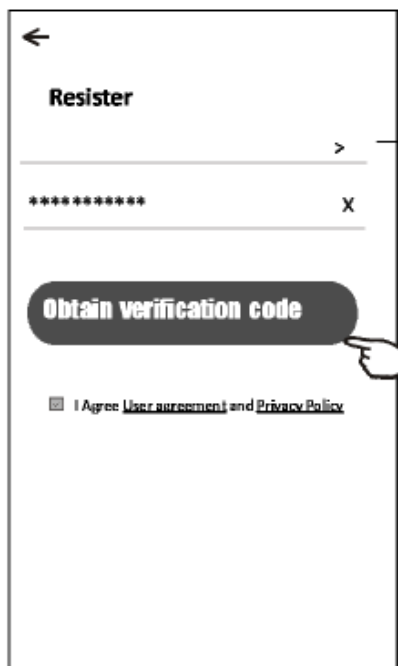
Registrácia

1. Ak nemáte žiadne konto, klepnite na tlačidlo „Registrovať (Register)“.
2. Prečítajte si Zásady ochrany osobných údajov a ťuknite na položku „Súhlasím (Agree)“.



3. Ťuknite na položku „>“ a vyberte krajinu.
4. Zadajte svoju e-mailovú adresu.
5. Ťuknite na tlačidlo „Získať overovací kód (Obtain verification code)“.

Vyhľadajte krajinu alebo posuňte obrazovku nahor/dole a vyberte krajinu.



enter your e-mail address here



Registrácia

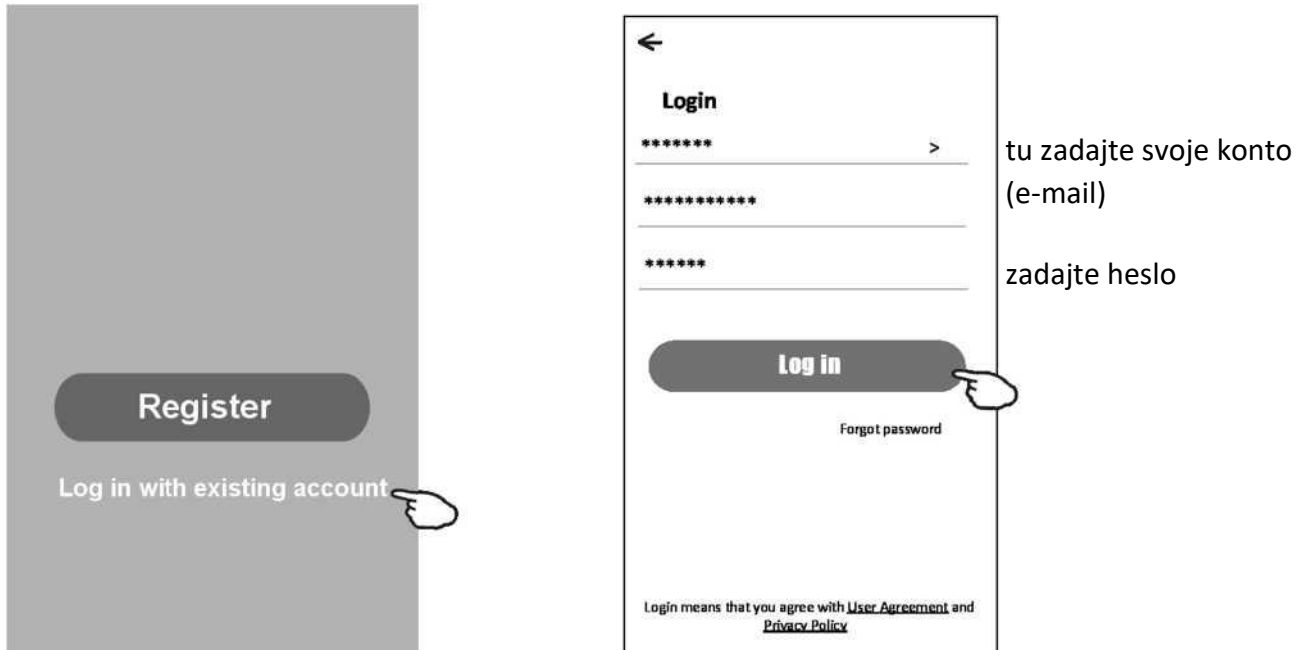
6. Zadajte overovací kód, ktorý ste dostali e-mailom.
7. Heslo nastavte na 6 až 20 znakov vrátane znakov a číslíc.
8. Ťuknite na položku „Hotovo (Done)“.

Prihlásenie

Ťuknite na položku „Prihlásiť sa pomocou existujúceho konta (Log in with existing account)“.

Zadajte svoje registrované konto a heslo.

Ťuknite na tlačidlo „Prihlásiť sa (Log in)“.



Pri prvom použití aplikácie je potrebné vytvoriť rodinu:

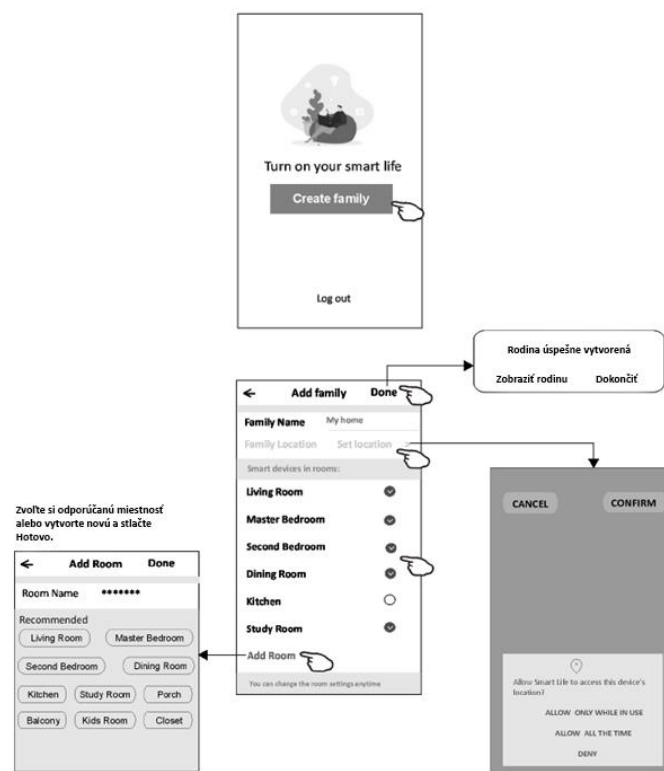
Ťuknite na položku „Vytvoriť rodinu (Create family)“.

Vytvorte meno pre rodinu.

Nastavte umiestnenie.

Vyberte predvolené izby alebo pridajte nové izby.

Ťuknite na položky „Hotovo (Done)“ a „Dokončené (Completed)“.



Zabudli ste heslo

Ak ste zabudli heslo alebo ho chcete obnoviť, postupujte podľa nasledujúceho postupu:

1. Ťuknite na položku „Zabudnuté heslo (Forgot password)“.
2. Zadaťte svoje konto (e-mailovú adresu) a ťuknite na tlačidlo „Získať overovací kód (Obtain verification code)“.
3. Zadaťte overovací kód, ktorý ste dostali e-mailom.
4. Nastavte nové heslo a ťuknite na tlačidlo „Hotovo (Done)“.

←

Login

***** >

Email address

Password

Log in

[Forgot password](#)

Login means that you agree with [User Agreement](#) and [Privacy Policy](#)

←

Forgot password

***** >

***** X

Obtain verification code

←

Enter verification code

* * * * *

Verification code is sent to your email:
***** ,Resend(55s)

←

Set Password

***** Ⓜ

6-20 characters for password, including character, numbers

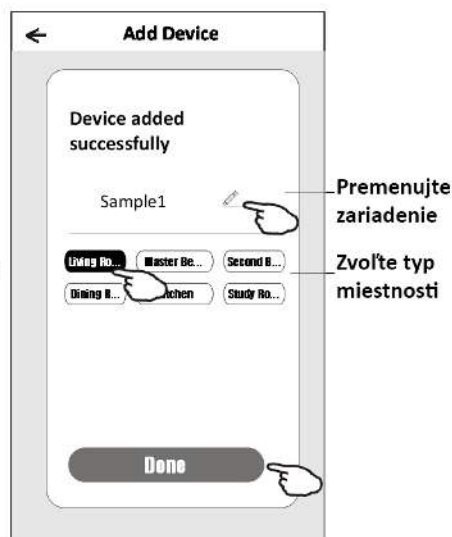
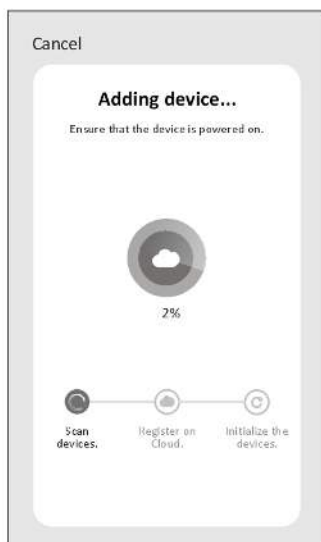
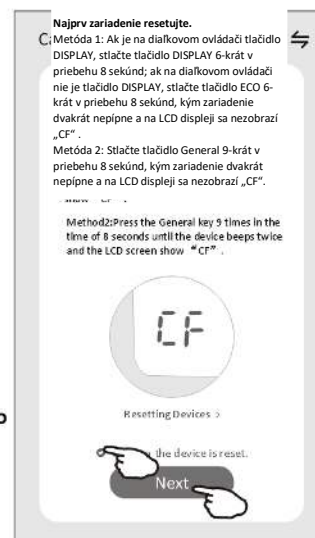
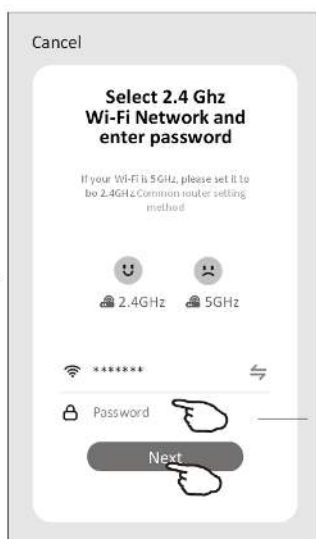
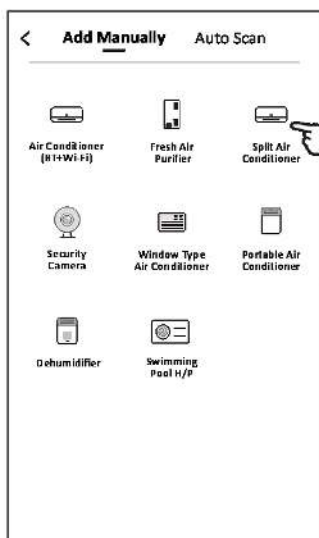
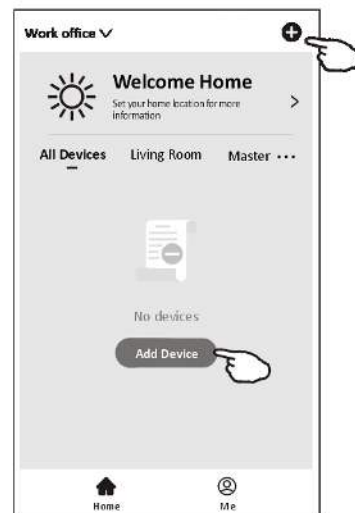
Done

Pridať zariadenie

Na pridanie zariadenia sú k dispozícii 2 režimy CF (rýchle pripojenie) a AP (prístupový bod).

Režim CF

1. Zapnite vnútornú jednotku, nie je potrebné spúšťať klimatizáciu.
2. Kliknite na „+“ v pravom hornom rohu obrazovky „Domov (Home)“ alebo ťuknite na „Pridať zariadenie (Add device)“ v miestnosti, ktorá nemá žiadne zariadenie.
3. Ťuknite na logo „Dvojdielna klimatizácia (Split Air conditioner)“.
4. Zadajte heslo Wi-Fi, ktoré je rovnaké ako heslo pripojeného smartfónu, a potom ťuknite na položku „Ďalej (Next)“.
5. Podľa komentárov na ďalšej obrazovke resetujte modul Wi-Fi, potom začiarknite políčko „Potvrdiť obnovenie zariadenia (Confirm the device is reset)“ a ťuknite na položku „Ďalej (Next)“.
6. Môžete vidieť percentuálnu mieru pripojenia a zároveň na vnútornom displeji postupne svietia „PP“, „SA“, „AP“.
„PP“ znamená „Vyhľadávanie v routeri“
„SA“ znamená „Pripojené k routeru“
„AP“ znamená „Pripojené k serveru“

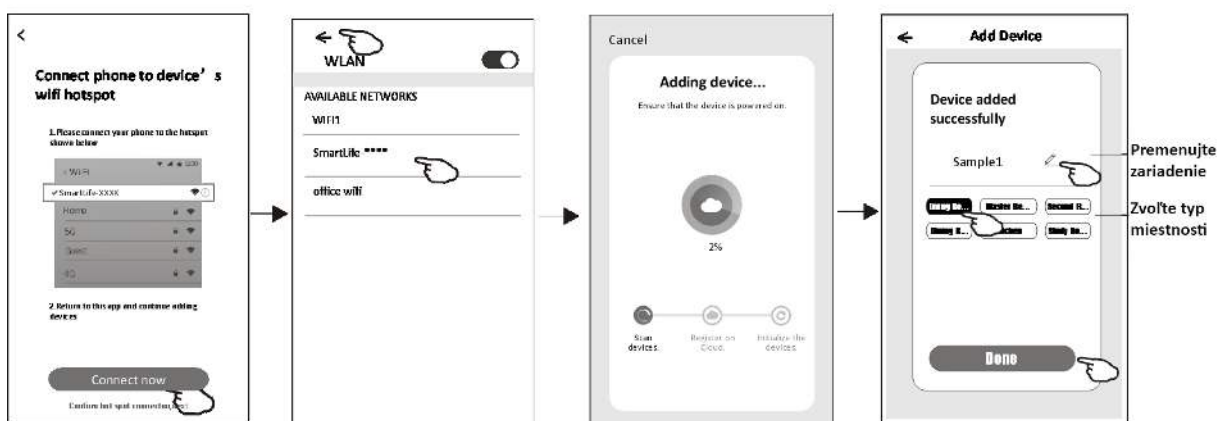
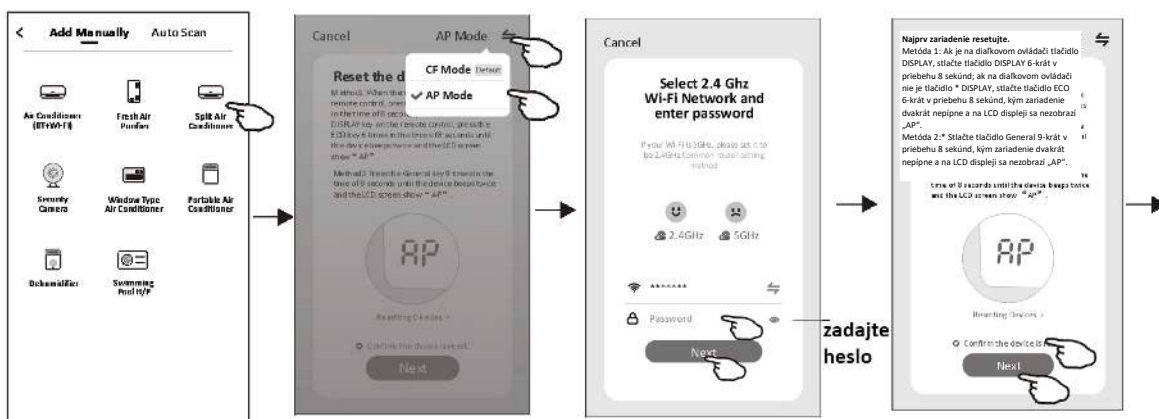


Pridať zariadenie

Existujú 2 spôsoby pridania zariadenia.

režim 2-AP

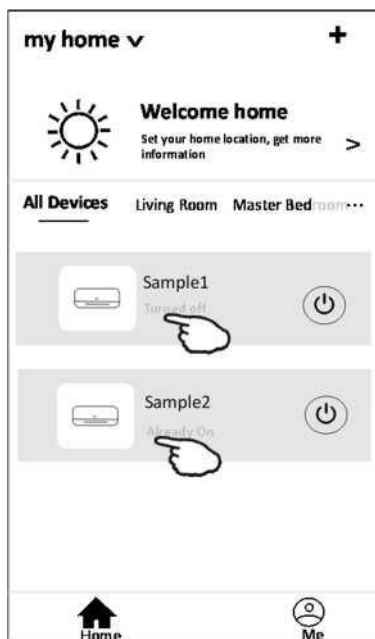
1. Zapnite vnútornú jednotku, nie je potrebné spúšťať klimatizáciu.
2. Kliknite na „+“ v pravom hornom rohu obrazovky „Domov (Home)“ alebo ťuknite na „Pridať zariadenie (Add device)“ v miestnosti, ktorá nemá žiadne zariadenie.
3. Ťuknite na logo „Dvojdielna klimatizácia (Split Air conditioner)“.
4. Zadajte heslo Wi-Fi, ktoré je rovnaké ako heslo pripojeného smartfónu, a potom ťuknite na položku „Ďalej (Next)“.
5. Ťuknite na položku ⇌ v pravom hornom rohu a vyberte položku „Režim AP (AP Mode)“, potom postupujte podľa komentárov na obrazovke a resetujte modul Wi-Fi, potom začiarknite položku „Potvrdiť obnovenie zariadenia (Confirm the device is reset)“ a ťuknite na položku „Ďalej (Next)“.
6. Pozorne si prečítajte pokyny a ťuknite na položku „Pripojiť teraz (Connect now)“.
7. Na obrazovke nastavenia siete vyberte položku „SmartLife-****“ a ťuknite na položku „←“.
8. Môžete vidieť percentuálnu mieru pripojenia a zároveň na vnútornom displeji postupne svietia „PP“, „SA“, „AP“.
„PP“ znamená „Vyhľadávanie v routeri“
„SA“ znamená „Pripojené k routeru“
„AP“ znamená „Pripojené k serveru“



Ovládanie klimatizácie

Po pridaní zariadenia sa automaticky zobrazí obrazovka ovládania zariadenia.

Obrazovka ovládania zariadenia sa zobrazí manuálne ťuknutím na názov zariadenia na domovskej obrazovke.



Poznámka:

Existujú dva rôzne spôsoby ovládania založené na rôznom softvéri alebo firmvéri modulu Wi-Fi. Pozorne si prečítajte príručku podľa skutočného ovládacieho rozhrania.

1. spôsob ovládania



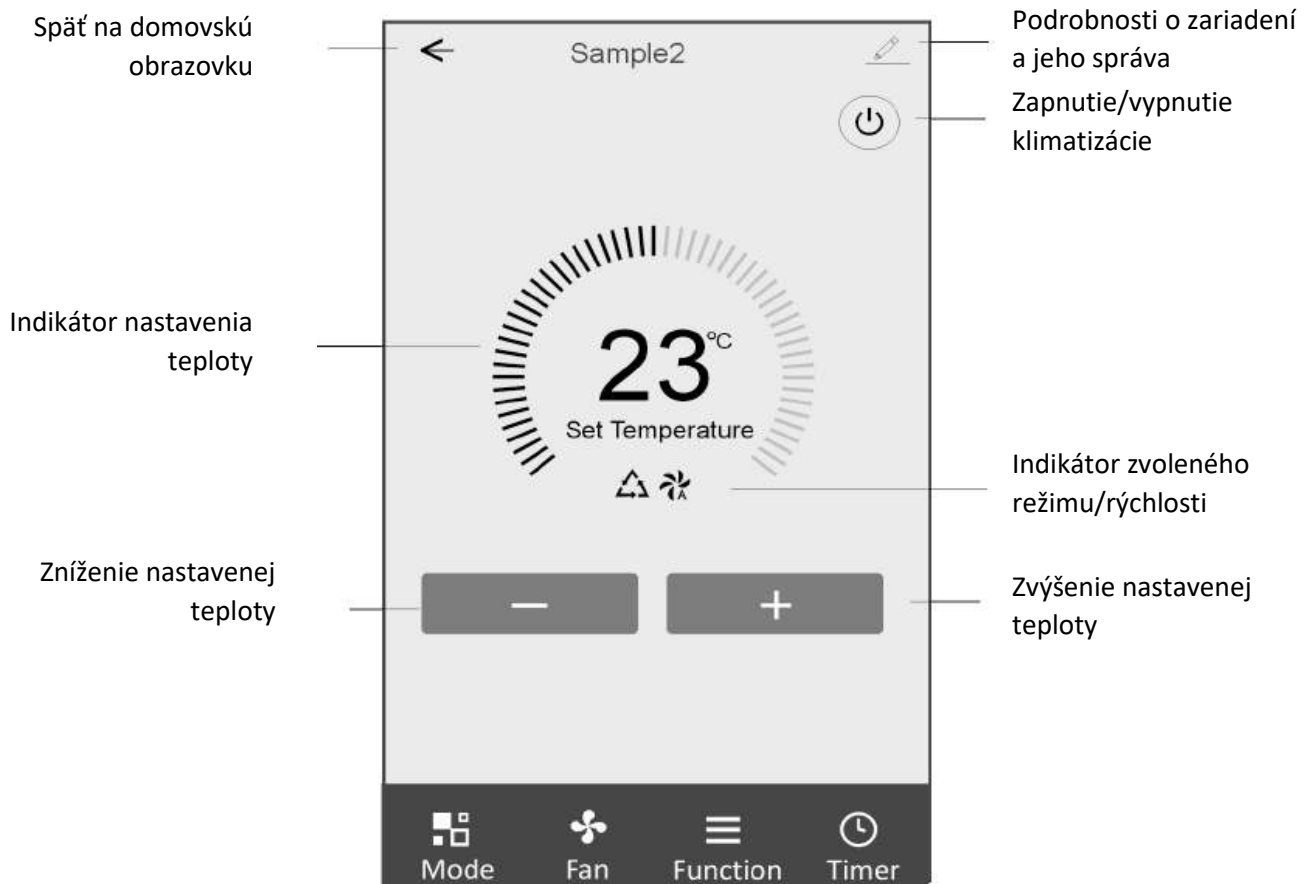
2. spôsob ovládania



Ovládanie klimatizácie

1. spôsob ovládania

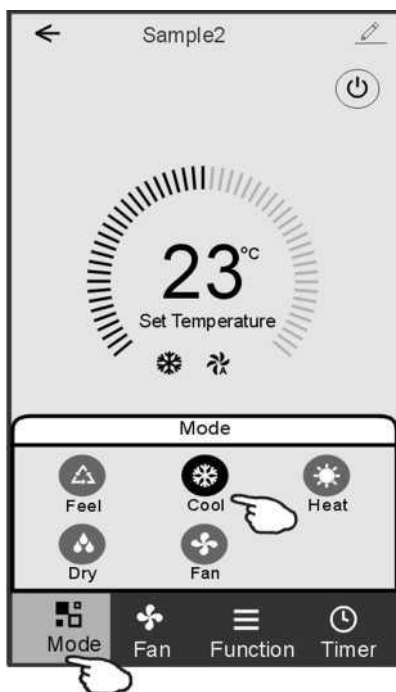
Hlavné ovládacie rozhranie



Ovládanie klimatizácie

1. spôsob ovládania – Nastavenie režimu

1. Ťuknutím na položku Režim (Mode) zobrazíte obrazovku Režim (Mode).
2. Vyberte jeden z režimov Feel/Cool/Heat/Dry/Fan.
3. Ťuknutím kdekoľvek v okolí nastavenej teploty zrušíte nastavenie režimu.



1. spôsob ovládania – Výber rýchlosti ventilátora

1. Ťuknutím na položku Ventilátor (Fan) zobrazíte obrazovku Ventilátor (Fan).
2. Vyberte jednu z rýchlostí ventilátora High/Med/Low/Auto.
3. Ťuknutím na ľubovoľné miesto v okolí nastavenej teploty výber zrušíte.



Ovládanie klimatizácie

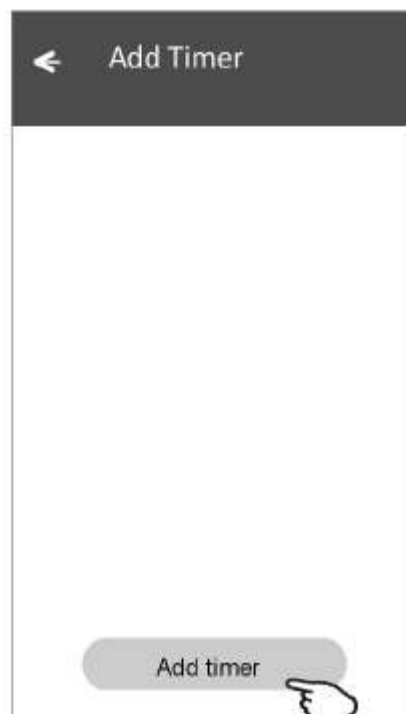
1. spôsob ovládania – Nastavenie funkcie

1. Ťuknutím na položku Funkcia (Function) zobrazíte obrazovku Funkcia (Function).
2. Vyberte jednu z funkcií Sleep/Turbo/ECO.
3. Vyberte možnosť NAHOR-NADOL/VĽAVO-VPRAVO pre automatické smerovanie NAHOR-NADOL/VĽAVO-VPRAVO.
4. Ťuknutím kdekoľvek v okolí nastavenej teploty zrušíte nastavenie funkcie.



1. spôsob ovládania – Pridanie časovača

1. Ťuknutím na položku Časovač (Timer) zobrazíte obrazovku Pridať časovač (Add Timer).
2. Ťuknite na položku Pridať časovač (Add Timer)



Ovládanie klimatizácie

3. Vyberte čas, vyberte dni opakovania a časovač zapnutia/vypnutia.
4. Vyberte režim/rýchlosť ventilátora/funkciu a vyberte nastavenie teploty pre časovač zapnutia.
5. Ťuknutím na položku Uložiť (Save) pridajte časovač.

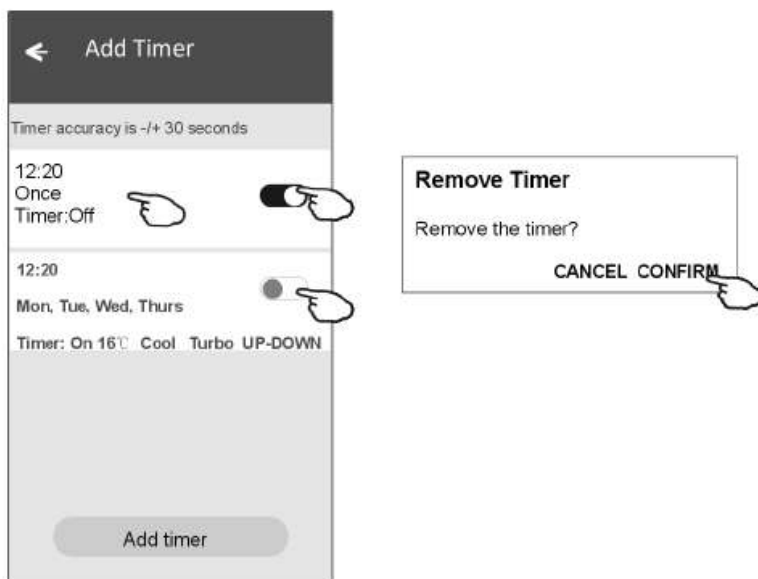
Zapnutý časovač

Vypnutý časovač

Zrušenie časovača	Cancel	Add Timer	Save	Potvrdenie časovača											
Nastavenie hodín	12	07	13	08	14	09	15	10	16	11	17	12	18	13	Nastavenie minút
Nastavenie režimu	Timer Off	Timer On	Mode	Cool >	Nastavenie týždňa	Mon	Tues	Wed	Thur	Fri	Sat	Sun	Nastavenie zap./vyp. časovača		
Nastavenie rýchlosti	Fan	Auto >	Timer Off	Timer On	Nastavenie zap./vyp. časovača	Timer Off	Timer On								
Nastavenie teploty	Set Temperature	23°C >	Function	>											

1. spôsob ovládania – Správa časovača

1. Ťuknutím na lištu časovača (Timer) upravíte časovač podobne ako pri pridávaní časovača.
2. Kliknutím na prepínač povolíte alebo zakážete časovač.
3. Podržte lištu časovača asi 3 sekundy a zobrazí sa obrazovka Odstrániť časovač (Remove Timer), ťuknite na položku POTVRDIŤ (CONFIRM) a odstráňte časovač.



Ovládanie klimatizácie

2. spôsob ovládania

Hlavné ovládacie rozhranie

Späť na domovskú obrazovku

Zníženie nastavenej teploty

Indikátor vybraných funkcií

Zapnutie/vypnutie napájania

Sample1

Tipy

Názov zariadenia

Aktuálny režim

Zvýšenie nastavenej teploty

Rôzne pozadie pre rôzne režimy:
Cool/Heat/Dry/Fan/Auto

Funkčné tlačidlá

Poznámka: v závislosti od modelu klimatizácie sa môžu mierne líšiť. Príklad je uvedený nižšie

ON/OFF	Mode	Fan Speed	Precision Air Flow
Eco	Sleep	Timer	More

Mode	Fan Speed	Swing Flow	
Turbo	Eco	Sleep	Timer

Ovládanie klimatizácie

2. spôsob ovládania – Nastavenie režimu

1. Ťuknite na tlačidlo Režim (Mode).
2. Na obrazovke Režim je 5 režimov, ťuknutím na jedno tlačidlo nastavíte pracovný režim klimatizácie.
3. Ťuknutím na tlačidlo X sa vrátite na hlavnú obrazovku ovládania.
4. Na obrazovke sa zmení režim a pozadie.



Poznámka: prečítajte si podrobnosti o jednotlivých režimoch v používateľskej príručke, aby ste mohli zariadenie pohodlnejšie ovládať

Režim	Rýchlosť ventilátora
Chladenie (Cool)	Všetky rýchlosti
Ventilátor (Fan)	Všetky rýchlosti
Sušenie (Dry)	
Vykurovanie (Heat)	Všetky rýchlosti
Auto	Všetky rýchlosti

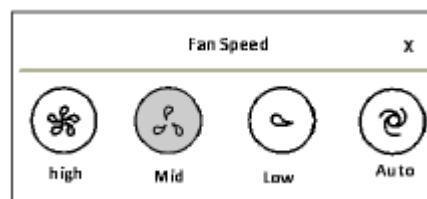
2. spôsob ovládania – Voľba rýchlosti ventilátora

1. Ťuknite na tlačidlo Rýchlosť ventilátora (Fan Speed).
2. Vyberte požadovanú rýchlosť ventilátora a ťuknite na ňu.
3. Ťuknutím na tlačidlo X sa vrátite na hlavnú obrazovku ovládania.
4. Na obrazovke sa zobrazí indikátor zvolenej rýchlosti ventilátora.



Poznámka: V režime sušenia (Dry) nie je možné nastaviť rýchlosť ventilátora.

Poznámka: Obrazovka Rýchlosť ventilátora (Fan Speed) sa môže v závislosti od modelu klimatizácie mierne líšiť. Príklad je uvedený nižšie

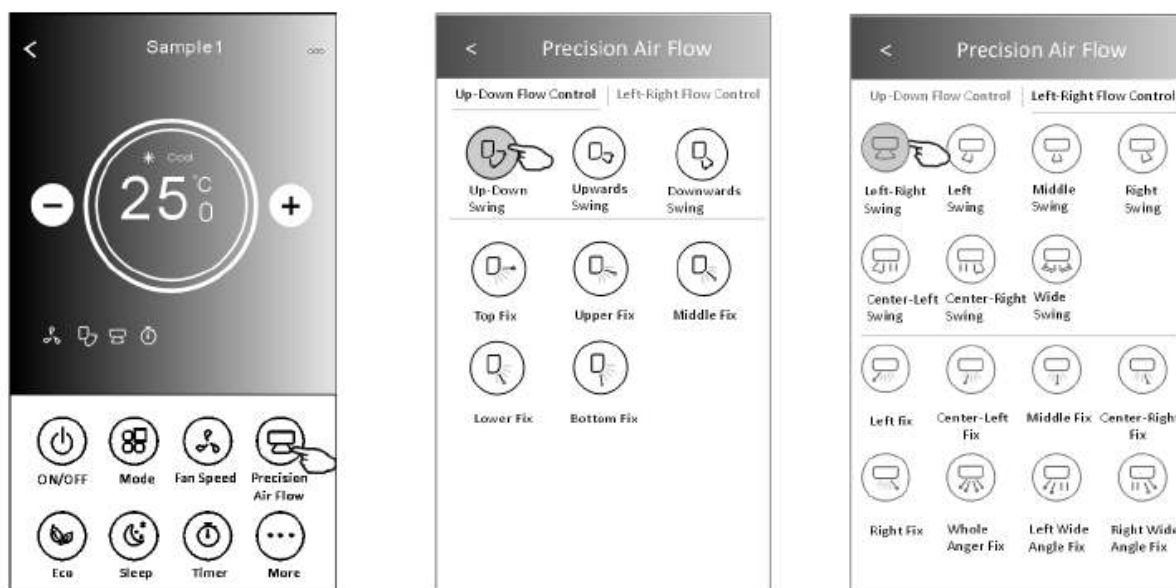


Ovládanie klimatizácie

1. spôsob ovládania – Regulácia prietoku vzduchu

1. Ťuknite na tlačidlo Presný prietok vzduchu (Precision Air Flow) alebo na tlačidlo Smerovanie (Swing Flow).
2. Vyberte požadovaný smer prietoku vzduchu a ťuknite naň.
3. Ťuknutím na tlačidlo X sa vrátite na hlavnú obrazovku ovládania.
4. Na obrazovke sa zobrazí zvolený indikátor prietoku vzduchu.

Poznámka: Pri niektorých modeloch bez automatického smerovania vľavo/vpravo, budete po aktivácii počuť pípnutie, ale nič sa neudeje.



Poznámka: Obrazovka Hlavné ovládanie (Main Control) a obrazovka Prietok vzduchu (Air Flow) sa môžu v závislosti od modelu klimatizácie mierne líšiť. Príklad je uvedený nižšie:



Ovládanie klimatizácie

2. spôsob ovládania – Funkcia ECO

1. Ak chcete aktivovať funkciu Eco, stačí ťuknúť na tlačidlo, tlačidlo sa rozsvieti a na obrazovke sa zobrazí indikátor.
2. Opätovným ťuknutím na položku funkciu vypnete.
3. Regulácia teploty pre niektoré modely klimatizácií:
V režime chladenia bude nová nastavená teplota ≥ 26 °C.
V režime vykurovania bude nová nastavená teplota ≤ 25 °C.



Režim	ECO povolené
Chladienie (Cool)	Áno
Ventilátor (Fan)	
Sušenie (Dry)	
Vykurovanie (Heat)	Áno
Auto	

V režime Fan/Dry/Auto je funkcia ECO vypnutá.

Poznámka: Hlavná ovládacia obrazovka a spôsob ovládania ECO sa môžu v závislosti od modelu klimatizácie mierne líšiť. Príklad je uvedený nižšie:



Poznámka: ECO je vypnuté aj v režime Turbo/Sleep pre niektoré modely klimatizácií.

Ovládanie klimatizácie

2. spôsob ovládania – Režim spánku

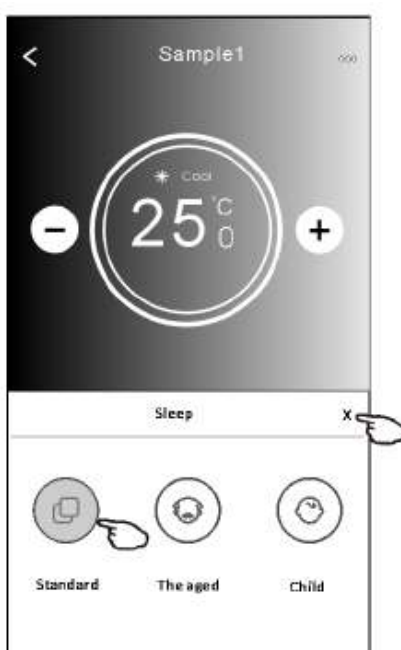
1. Ťuknite na tlačidlo Spánok (Sleep).
2. Vyberte požadovaný režim spánku a ťuknite naň.
3. Ťuknutím na tlačidlo X sa vrátite na hlavnú obrazovku ovládania.
4. Na obrazovke sa zobrazí indikátor zvoleného režimu spánku.



Režim	Spánok povolený
Chladienie (Cool)	Áno
Ventilátor (Fan)	
Sušenie (Dry)	
Vykurovanie (Heat)	Áno
Auto	

Režim spánku je v režime Fan/Dry/Auto vypnutý.

Poznámka: Obrazovka hlavného ovládania sa môže v závislosti od modelu klimatizácie mierne líšiť. Príklad je uvedený nižšie:

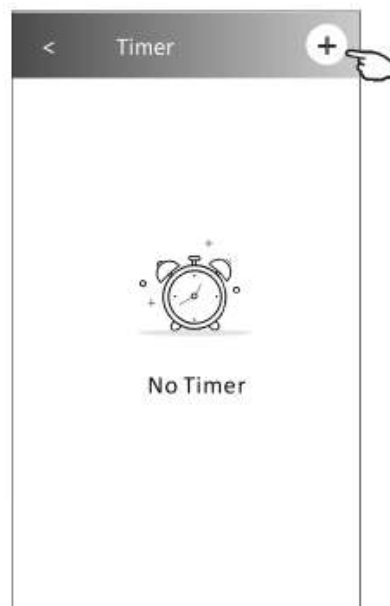
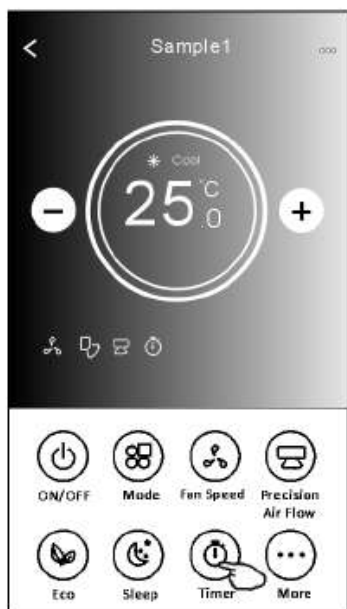


Poznámka: Režim spánku je pri niektorých modeloch klimatizácie vypnutý aj v režime Turbo/Sleep.

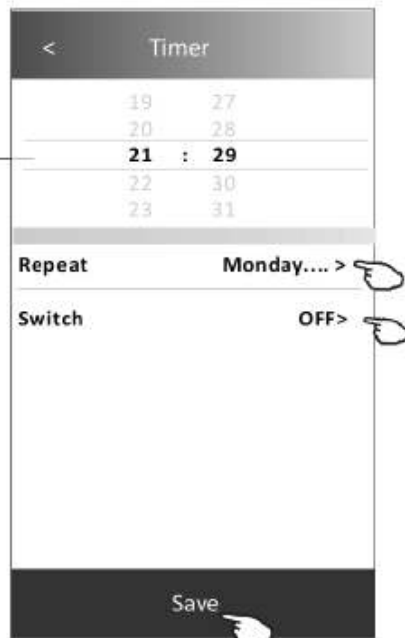
Ovládanie klimatizácie

2. spôsob ovládania – Nastavenie časovača (zap.)

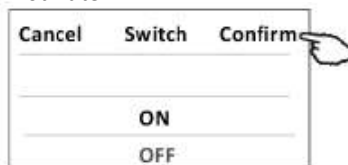
1. Ťuknite na tlačidlo Časovač (Timer).
2. Ťuknite na položku + v pravom hornom rohu hlavnej obrazovky časovača.
3. Vyberte položku Čas (Time)/Opakovanie (Repeat)/Vypnutie (Switch OFF) a potom ťuknite na položku Uložiť (Save).
4. Časovač (vyp.) sa zobrazí na hlavnej obrazovke Časovač (Timer).



Ťuknite na položku Opakovať (Repeat) > potom ťuknite na požadované dni opakovania alebo Raz (Once) a potom ťuknite na položku Potvrdiť výber (Confirm).



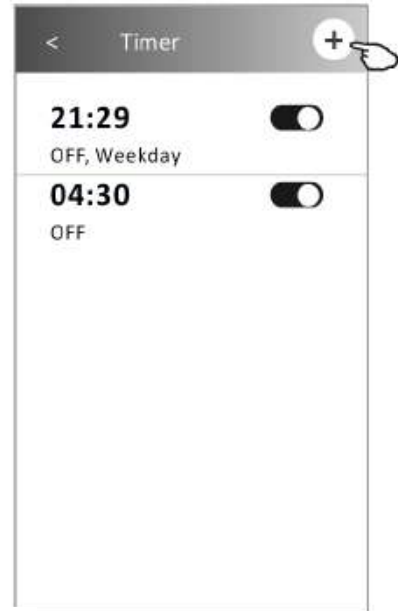
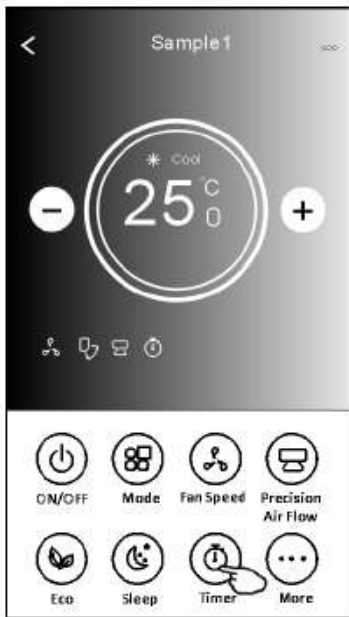
Ťuknite na položku Prepnúť (Switch) > a potom posunutím obrazovky vyberte možnosť Zapnuté (On) a Potvrďte.



Ovládanie klimatizácie

2. spôsob ovládania – Nastavenie časovača (vyp.)

1. Ťuknite na tlačidlo Časovač (Timer).
2. Ťuknite na položku + v pravom hornom rohu hlavnej obrazovky časovača.
3. Nastavte Čas (Time)/Dátum opakovania (Repeat Date)/Zapnutie (Switch ON)/Teplotu (Temperature)/Režim (mode) /Rýchlosť ventilátora (Fan Speed)/Prietok vzduchu (Air Flow) podľa vašich požiadaviek a potom klepnite na Uložiť (Save).
4. Časovač sa zobrazí na hlavnej obrazovke Časovač (Timer).



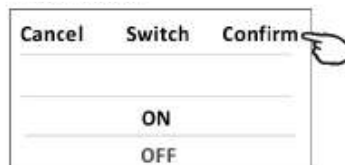
Ťuknite na položku Opakovať (Repeat) > potom ťuknite na požadované dni opakovania alebo Raz (Once) a potom ťuknite na položku Potvrdiť výber (Confirm).



Posunutím nahor alebo nadol vyberte čas.



Ťuknite na položku Prepnúť (Switch) > a potom posunutím obrazovky vyberte možnosť Zapnuté (On) a Potvrďte.



Klepnite na Teplota (Temperature)/Režim (mode) /Rýchlosť ventilátora (Fan Speed)/Prietok vzduchu (Air Flow) > po jednom, potom nastavte podľa svojich požiadaviek, ako je uvedené v predchádzajúcej kapitole, a klepnite na Potvrdiť nastavenie (Confirm).



Ovládanie klimatizácie

2. spôsob ovládania – Správa časovača

1. Zmena nastavenia časovača:

Ťuknutím na ľubovoľné miesto na lište zoznamu časovačov okrem lišty prepínačov sa dostanete na obrazovku nastavenia časovača, zmeňte nastavenie a potom ťuknite na položku Uložiť (Save).

2. Povolenie alebo zakázanie časovača:

Ťuknutím na ľavú časť prepínača vypnete časovač.

Ťuknutím na pravú časť prepínača aktivujete časovač.

3. Odstránenie časovača:

Posúvajte panel zoznamu časovača sprava doľava, kým sa nezobrazí tlačidlo Odstrániť (Delete), a potom ťuknite na položku Odstrániť (Delete).



Posunutím doľava vypnete časovač.

Posunutím doprava povolíte časovač.



Ovládanie klimatizácie

2. spôsob ovládania – Ďalšie funkcie

1. Ťuknutím na tlačidlo Viac (More) môžete ovládať ďalšie funkcie, ak sa zobrazia na obrazovke.



Poznámka:
Niektoré modely klimatizácie nemajú tlačidlo Viac (More).



Poznámka: Vzhľad vášho modelu sa môže líšiť, niektoré ikony budú skryté, ak klimatizácia túto funkciu nemá alebo ju v aktuálnom režime neumožňuje.

2. Ťuknutím na „Display“ zapnete/vypnete vnútorný LED displej.



3. Ťuknutím na „Buzzer“ zapnete/vypnete bzučanie pri prevádzke prostredníctvom aplikácie Wi-Fi.



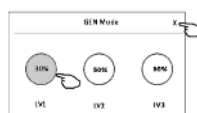
4. Ťuknutím na „Anti-Mildew“ aktivujete funkciu proti plesniam, ak je na obrazovke k dispozícii. Po vypnutí klimatizácie sa začne sušenie, zníži sa zvyšková vlhkosť a zabráni sa vzniku plesní, po skončení funkcie sa automaticky vypne.



5. Ťuknutím na „Health“ zapnete/vypnete funkciu ochrany zdravia, ak je na obrazovke k dispozícii. Aktivuje funkciu antibakteriálneho ionizátora. Táto funkcia sa vzťahuje len na modely s generátorom ionizátora.

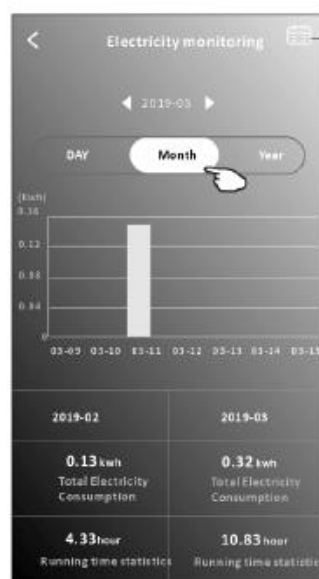


6. Ťuknutím na „GEN Mode“, ak je na obrazovke k dispozícii. V tomto režime si môžete vybrať jednu z troch úrovní prúdu. Klimatizácia bude udržiavať správny prúd, aby sa šetrila energia



Ovládanie klimatizácie

7. Ťuknite na tlačidlo Monitorovanie elektrickej energie „Electricity Monitoring), ak je na obrazovke k dispozícii. V tejto funkcii môžete sledovať spotrebu elektrickej energie klimatizácie.



Ťuknutím na toto tlačidlo zobrazíte kalendár a potom vyberiete dátum.

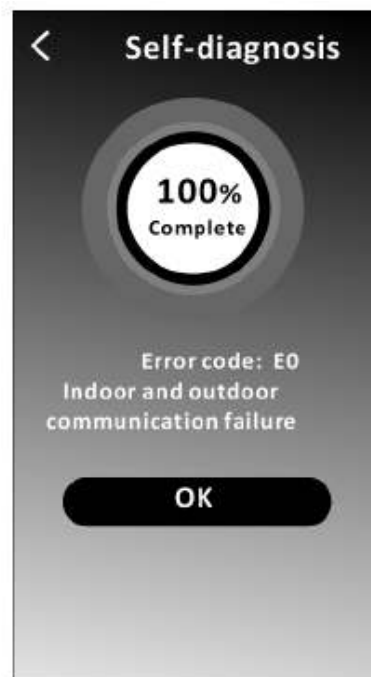
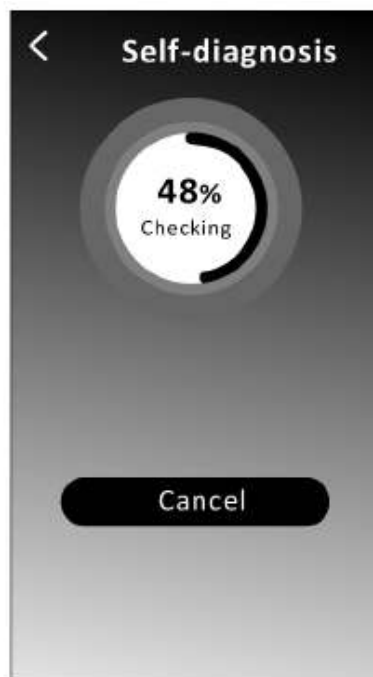


8. Ťuknutím na „Self-Cleaning“, ak je na obrazovke k dispozícii. Podrobnosti o funkcii samočistenia nájdete v návode na použitie.
9. Ťuknutím na „8 °C Heat“, ak je na obrazovke k dispozícii. Táto funkcia pomáha udržiavať teplotu v miestnosti nad 8 °C. Podrobnosti o funkcii 8 °C Heat nájdete v návode na použitie.
10. Ťuknutím na „Reservation“, ak je na obrazovke k dispozícii. Podľa potreby môžete nastaviť čas, opakovanie dňa, teplotu, režim, rýchlosť ventilátora, prietok vzduchu a potom klepnutím na Uložiť (Save) aktivovať funkciu. Klimatizačné zariadenie automaticky dosiahne vaše nastavenia v nastavenom čase.



Ovládanie klimatizácie

11. Ťuknutím na „Self-diagnosis“, ak je na obrazovke k dispozícii. Klimatizácia sa automaticky diagnostikuje a uvedie kód chyby a prípadne aj pokyny k problému.




12. Ťuknutím na „**Photosensitive**“, ak je k dispozícii na obrazovke. funkcia umožňuje klimatizácii automaticky zapnúť/vypnúť displej podľa intenzity svetla.



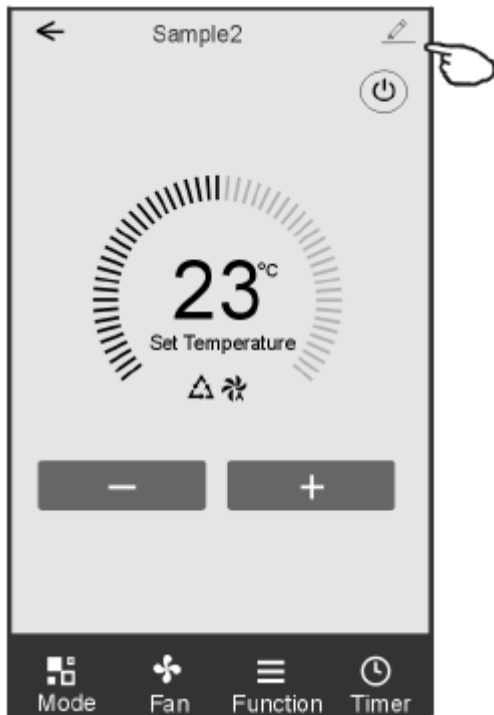
13. Ťuknutím na „**Soft Wind**“, ak je na obrazovke k dispozícii. Pri tejto funkcii bude klimatizácia fúkať jemný prúd vzduchu cez mikrootvory na deflektore.

Ovládanie klimatizácie

Podrobnosti o zariadení a jeho správa

Ťuknutím na  v rámci 1. spôsobu ovládania alebo ťuknutím na ... v rámci 2. spôsobu ovládania sa dostanete na obrazovku s podrobnosťami o zariadení. Tu môžete získať užitočné informácie a zdieľať zariadenie s inými účtami. Pozorne si pozrite nasledujúce obrázky a pokyny.

1. spôsob ovládania

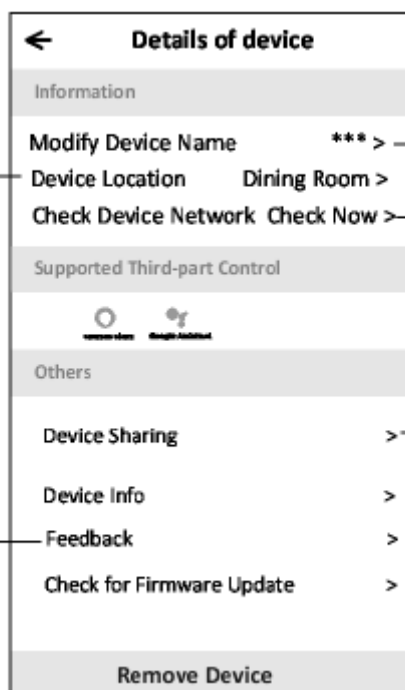


2. spôsob ovládania



Ťuknutím na položku zmeníte umiestnenie

Odovzdajte spätnú väzbu o problémoch alebo návrhy správcovi aplikácie.



Ťuknutím na položku skontrolujete stav siete

Ťuknutím na položku skontrolujete stav siete

Ťuknutím na položku získate pokyny na pripojenie hlasového ovládača Amazon Alexa alebo Google Assistant

Ťuknutím na položku zdieľanie zariadenia s iným účtom

Ťuknutím na položku skontrolujete virtuálny identifikátor/názov Wi-Fi/IP adresu MAC adresu/časové pásmo/jednotnú silu Wi-Fi

Kontrola a aktualizácia firmvéru

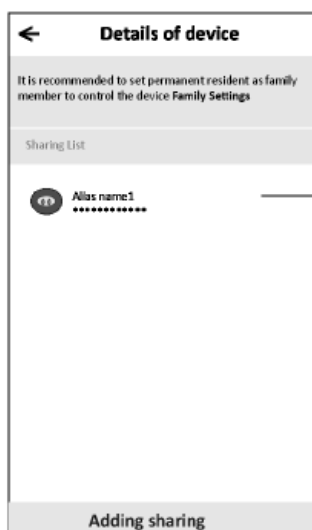
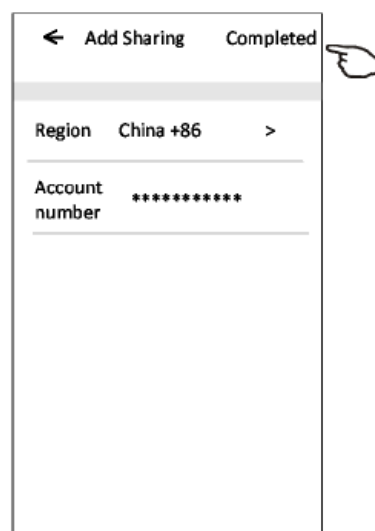
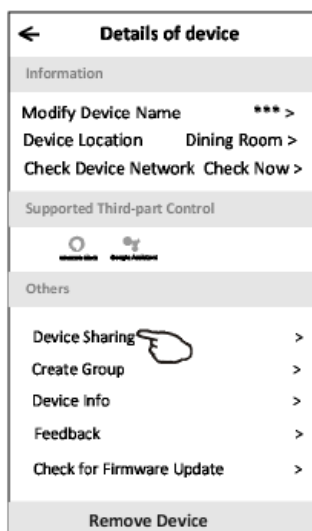
Ťuknutím na položku odstráňte zariadenie a zariadenie sa automaticky resetuje

Ovládanie klimatizácie

Podrobnosti o zariadení a jeho správa

Ako zdieľať zariadenia s inými účtami?

1. Ťuknutím na „Device Sharing“ sa zobrazí obrazovka Zdieľanie zariadenia (Device Sharing).
2. Ťuknite na položku „Pridať zdieľanie (Add Sharing)“.
3. Vyberte oblasť a zadajte účet, ktorý chcete zdieľať.
4. Ťuknite na položku „Dokončené (Completed)“ a konto sa zobrazí v zozname zdieľaní.
5. Prijatí členovia zdieľania musia stlačiť domovskú obrazovku a posunutím nadol obnoviť zoznam zariadení. Zariadenie sa zobrazí v zozname zariadení.

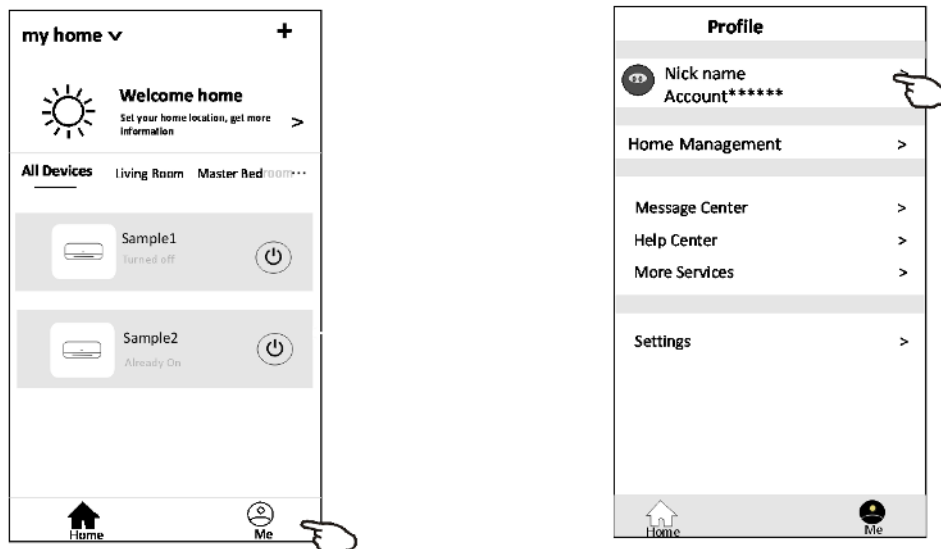


Podržte lištu asi 3 s a potom môžete vymazať účet zdieľania.

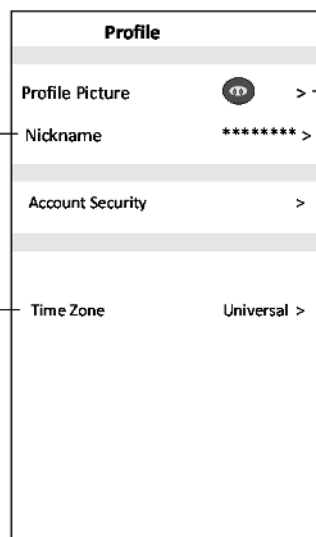
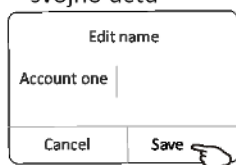


Podržte tlačidlo a posunutím nadol obnovte zoznam zariadení.

Nastavenie profilu účtu

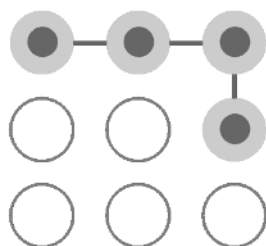


Zmeňte názov svojho účtu



Vyberte si obrázok účtu zo svojho zariadenia

Zvoľte časové pásmo



Nastavte odomykací vzor na prístup do aplikácie



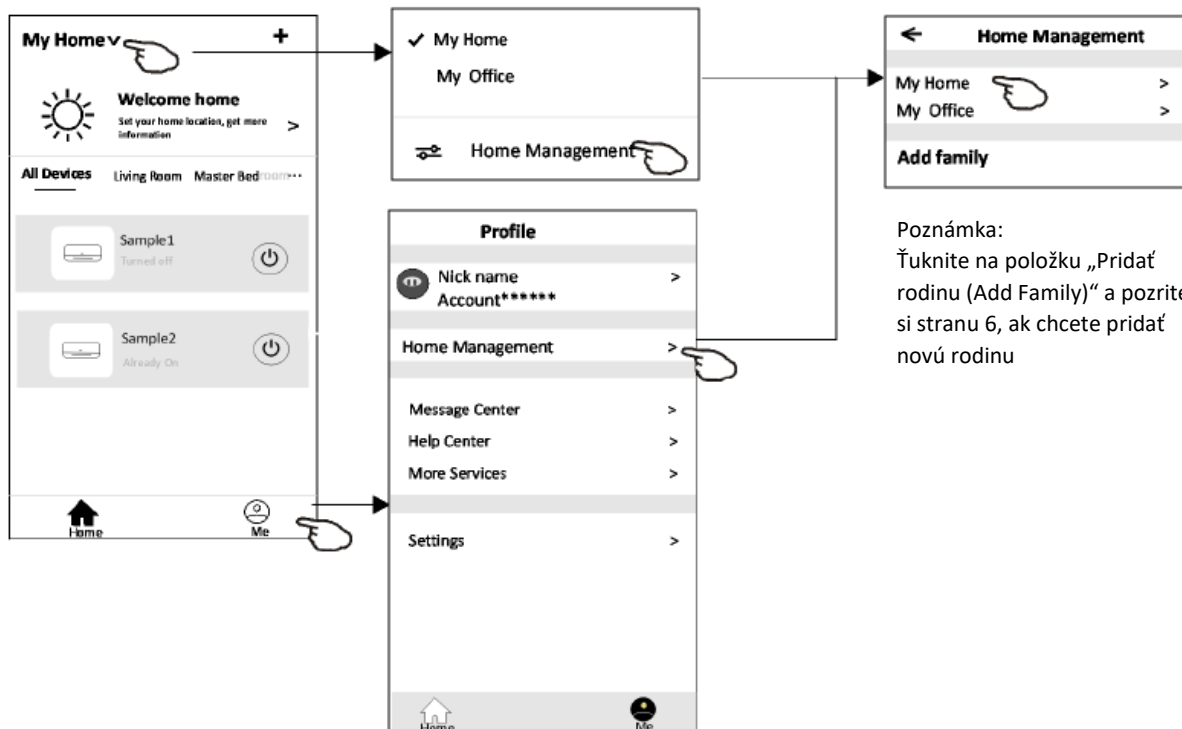
Zmeňte heslo podľa postupu na obnovenie hesla na strane 7

Prepínačom aktivujte alebo deaktivujte odomykací vzor

Pozor! Pri deaktivácii účtu sa vymažú všetky údaje.

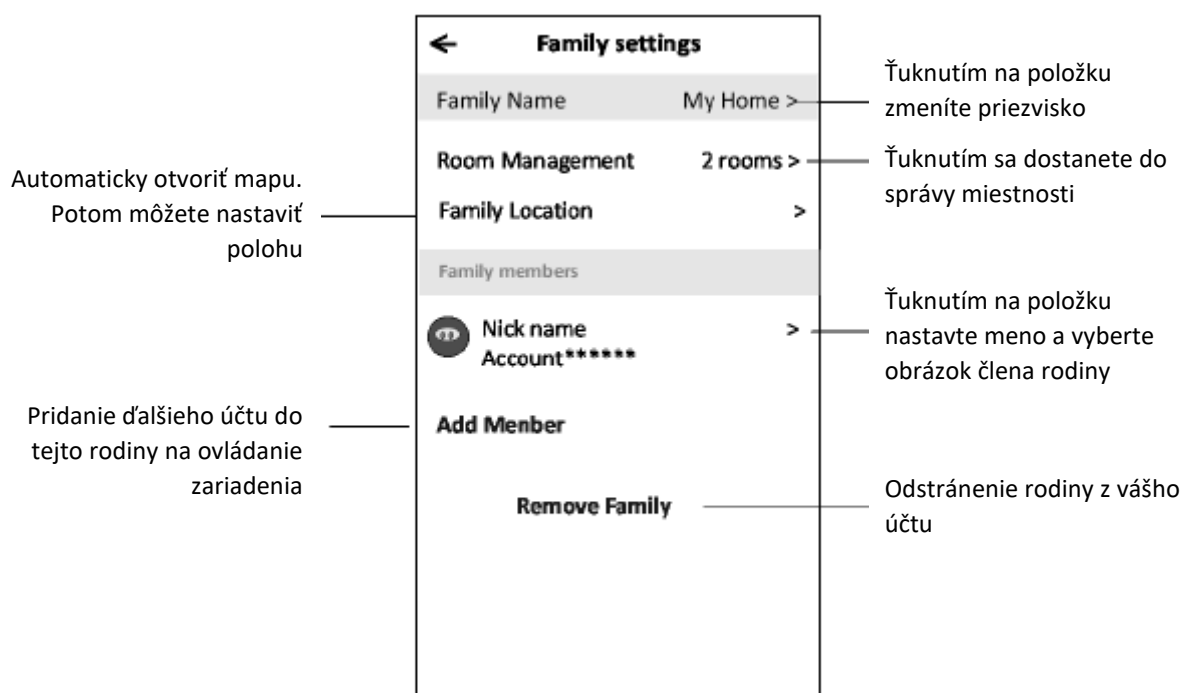
Správa domácnosti (rodiny)

1. Ťuknite na názov domov v ľavom hornom rohu domovskej obrazovky a vyberte položku Správa domova (Home Management). Alebo ťuknite na položku Ja (Me) a ťuknite na položku Správa domova (Home Management).
2. Ťuknite na jednu z rodín v zozname rodín a prejdite na obrazovku Nastavenia rodiny (Family Settings).



Poznámka:
Ťuknite na položku „Pridať rodinu (Add Family)“ a pozrite si stranu 6, ak chcete pridať novú rodinu

3. Nastavte rodinu podľa nasledujúceho kľúča.



Riešenie problémov

1. Z dôvodu technických aktualizácií sa môžu položky uvedené v príručke odlišovať od skutočných. Za nepríjemnosti sa ospravedlňujeme. Pozrite si svoj aktuálny produkt a aplikáciu.
2. Aplikácie pre inteligentné klimatizácie sa môžu zmeniť bez predchádzajúceho upozornenia z dôvodu vylepšovania kvality a taktiež vymazať v závislosti od okolností výrobných firiem.
3. V prípade, že je sila signálu Wi-Fi slabšia, môže dôjsť k odpojeniu aplikácie. Preto sa uistite, že je vnútorná jednotka v blízkosti bezdrôtového routera.
4. Pre bezdrôtový router by mala byť aktivovaná funkcia servera DHCP.
5. Pripojenie k internetu môže zlyhať kvôli problému s bránou firewall. V takom prípade sa obráťte na poskytovateľa internetových služieb.
6. Pre zabezpečenie systému smartfónu a nastavenie siete sa uistite, že aplikácia Smart air conditioner je označená ako dôveryhodná.

Popis	Analýza príčiny
<p>Klimatizáciu nemožno úspešne nakonfigurovať</p>	<ol style="list-style-type: none"> 1. Skontrolujte, či je SSID a heslo mobilu pripojeného na router WLAN správne. 2. Skontrolujte, či existujú ďalšie nastavenia routera WLAN, ako je uvedené nižšie. <ol style="list-style-type: none"> 1) Brána firewall samotného smerovača alebo počítača 2) Filtrovanie adres MAC 3) Skrytý identifikátor SSID 4) Server DHCP <p>Reštartujte router WLAN, mobilné zariadenie a klimatizáciu (modul WLAN) a znovu pripojte klimatizáciu pomocou režimu CF. Pred reštartovaním skontrolujte, či sa už nikto nepripojil k rovnakej klimatizácii.</p>
<p>Mobilný telefón nedokáže ovládať klimatizáciu</p>	<ol style="list-style-type: none"> 1. Keď sa klimatizácia (modul WLAN) reštartuje a aplikácia zobrazí Odstrániť zariadenie (Device Remove), ignorovanie tohto potvrdenia povedie k tomu, že mobilné zariadenie stratí oprávnenie na ovládanie klimatizácie. Klimatizáciu budete musieť opäť pripojiť pomocou režimu CF. 2. V prípade výpadku napájania mobilné zariadenie stratí povolenie na ovládanie klimatizácie na 3 minúty po výpadku napájania. (Na mobilnom zariadení sa teraz zobrazí oznámenie.) <p>Ak ani po obnovení napájania nemôžete ovládať aplikáciu (klimatizáciu), musíte klimatizáciu opäť pripojiť pomocou režimu CF.</p>
<p>Mobilný telefón nemôže nájsť klimatizáciu</p>	<ol style="list-style-type: none"> 1. Aplikácie zobrazuje klimatizáciu v režime offline. Skontrolujte nasledujúce možné príčiny: <ol style="list-style-type: none"> 1) Klimatizácia bola prekonfigurovaná. 2) Klimatizácia je bez prúdu. 3) Router je bez napájania. 4) Klimatizácia sa nemôže pripojiť k routeru. 5) Klimatizácia sa nemôže pripojiť k sieti prostredníctvom routera. 6) Mobilné zariadenie sa nemôže pripojiť k sieti. 2. Zariadenie po pridaní zmizne zo zoznamu zariadení. Podržaním a posunutím nadol obnovíte zoznam zariadení. Ak sa nič nezmenilo, vypnite aplikáciu a spustite ju znova.



BOLE AIR CONDITIONER s.r.o.

Banšelova 26

821 04 Bratislava Slovenská republika

www.bole.sk